

| | |
|------------------------------|---|
| Informazioni | O.4 Framework di competenze per gli/le educatori/trici |
| Titolo del progetto | Sexual Diversity Sensitivity in Social Domain Vocational Training (SENSE) |
| Numero di riferimento | 2018-1-NL01-KA202-038973 |
| Data | 01-12-2020 |
| Versione/diffusione | FINAL VERSION |
| Partner | DEFOIN |
| Autori | Juan Escalona Corral |

Indice

| | |
|--|----|
| Introduzione | 3 |
| Riguardo a questo quadro | 5 |
| Competenze specifiche per la promozione della diversità LGBTI in classe..... | 6 |
| Abilità di coping..... | 6 |
| Auto-controllo..... | 8 |
| Auto-consapevolezza..... | 11 |
| Stima di se..... | 13 |
| Sicurezza in se stessi* | 15 |
| Accettare le critiche e i feedbacks..... | 18 |
| Consapevolezza della diversità..... | 19 |
| Consapevolezza del rispetto e della dignità | 21 |
| Rispetto dell'altro | 23 |
| Adattabilità..... | 25 |
| Empatia | 28 |
| Riferimenti | 31 |

Introduzione

Questo quadro di competenze è il quarto output intellettuale del progetto **Sexual Diversity in Social Domain Sensitivity Vocational Training (SENSE) No. 2018-1-NL01-KA202-038973**, e mira a proporre una serie di competenze necessarie sia agli studenti che agli insegnanti per l'inclusione della diversità, sia tra pari che con i futuri clienti sul posto di lavoro. Il progetto è coordinato dall'organizzazione **Stitching Global Alliance for LGBTI Education (GALE)** con sede nei Paesi Bassi. Il progetto vede inoltre la collaborazione delle seguenti organizzazioni europee:

- Fondazione Centro Studi Villa Montesca (Italia)
- I.I.S. Liceo Città di Pietro
- Formacion Para el Desarrollo e Insercion, Sociedad Limitada – DEFOIN (Spagna)
- Eurotraining Educational Organization (Grecia)
- ROC Van Amsterdam – ROCVA (Paesi Bassi)
- European Forum of Technical and Vocational Education and Training – EFVET (Belgio)
- CESIE, Centro Studi e Iniziative Europeo (Italia)
- Associazione Euroform (Italia)

Le società e il mercato del lavoro stanno cambiando rapidamente ed è chiaro che gli studenti VET hanno sempre più bisogno di competenze generiche del ventunesimo secolo per poter avere una futura possibilità di lavoro in mercati che cambiano. L'acquisizione di queste competenze trasversali chiave è una priorità importante nella strategia europea di VET (ET2020).

L'obiettivo del quadro è di sostenere un dialogo mirato su come aumentare la qualità dell'educazione VET sulla sessualità e la diversità, e di iniziare la discussione su come migliorare i requisiti di competenza formale degli studenti VET. I partner di questo progetto confermano che i requisiti formali di competenza per gli studenti VET sono diversi in tutti i nostri paesi e c'è spazio per migliorare. Inoltre, una discussione tra paesi e a livello europeo sarà utile per migliorare la risposta europea all'intolleranza e per promuovere risposte costruttive e professionali all'intolleranza e alla polarizzazione.

La discussione sul quadro serve a:

1. Creare una consapevolezza delle capacità di diversità 'profonda', inclusa la sensibilità alla diversità sessuale
2. Creare o rafforzare la necessità di rivedere i requisiti formali istituzionali o nazionali di competenza VET per gli studenti
3. Sostenere lo sviluppo di curricula nuovi o adattati per migliorare l'educazione alla diversità nella VET
4. Sostenere lo scambio e approfondire la discussione di esperienze, curricula e quadri di competenza a livello europeo

L'implementazione e il lavoro sulle competenze descritte in questo quadro hanno due risultati, a breve e a lungo termine, ed entrambi riguardano la classe e l'ambiente di lavoro in cui gli studenti VET forniranno servizi ai clienti LGBTI. I risultati sono i seguenti:

- 1. Inclusione degli studenti LGBTI in classe:** Sollevando la questione della diversità sessuale e implementando gli strumenti proposti in questo quadro, la classe diventerà uno spazio più aperto dove gli studenti LGBTI potranno sentirsi sicuri, promuovendo quindi la loro inclusione.
- 2. Rispetto per la diversità dei clienti/utenti LGBTI delle aziende dove lavoreranno gli studenti VET:** Quando gli studenti VET entreranno nel mercato del lavoro; dovranno fornire servizi a clienti diversi, e in particolare ai clienti LGBTI. Per esempio, mentre gli studi su "adulti anziani lesbiche, gay, bisessuali, trans e intersessuali (LGBTI) in assistenza residenziale sottolineano la loro discriminazione, invisibilità e il tabù sugli stili di vita LGBTI" (LEYERZAPF, VISSE, DE BEER & ABMA, 2016), uno studente VET che ha le competenze di diversità descritte in questo quadro sarà in grado di fornire assistenza che si occupi dei bisogni specifici degli utenti LGBTI+.

Riguardo a questo quadro

Questo quadro di competenze definisce le competenze necessarie agli insegnanti di Istruzione e Formazione Professionale per essere in grado di sollevare una discussione sulle questioni LGBTI in classe. Queste competenze saranno divise in interpersonali e intrapersonali.

Le competenze scelte sono in parte le stesse che si trovano nello Students Competence Framework, poiché crediamo che gli insegnanti debbano avere questo insieme di competenze per poterle trasferire ai loro studenti. Ma mentre nel Quadro delle Competenze dello Studente l'attenzione era su come lavorare su quelle competenze nel contesto della classe, in questo quadro ci concentreremo sulle necessità dell'insegnante che desidera lavorare su quelle competenze, specialmente se quel lavoro sarà basato sulle attività proposte nel Quadro delle Competenze dello Studente.

A tal fine, includeremo 3 sezioni per ogni competenza: la sua definizione, la rilevanza per la promozione delle tematiche LGBTI nella classe di Istruzione e Formazione Professionale e le relative conoscenze di cui un insegnante ha bisogno per implementarla in classe. Questo quadro può essere usato come strumento aggiuntivo alla Formazione degli Insegnanti disegnata in questo progetto.

Uso del singolare “loro”

In questo quadro useremo il *singolare* "loro" come pronome neutro di genere invece del generico "lui". Lo facciamo per includere sia le persone che possono identificarsi con i pronomi lui o lei sia quelle che si identificano con un'identità non binaria. Useremo le forme flesse per loro (essi, la loro, i loro) eccetto la forma riflessiva "loro stesso", che anche se è grammaticalmente scorretta, il suo uso si può trovare quando "è usato intenzionalmente per qualcuno il cui pronome preferito è loro" ("Themself", 2019) come è il caso in questo quadro

Competenze specifiche per la promozione della diversità LGBTI in classe

Abilità di coping

Competenza intrapersonale

Definizione

Un buon livello di questa competenza significa che, come gli studenti, gli insegnanti sono in grado di eseguire una serie di azioni, o un processo di pensiero utilizzato nel gestire una situazione stressante o spiacevole o nel modificare la propria reazione a tale situazione. Implica tipicamente un approccio consapevole e diretto ai problemi, in contrasto con i meccanismi di difesa.

Avendo raggiunto questa competenza, essi:

- Riconoscere i fattori di stress e le loro fonti
- Applicare strategie appropriate per affrontare i fattori di stress (per esempio pensare positivo, assumere un punto di vista obiettivo piuttosto che una prospettiva personale, anticipare il fattore di stress e reagire in modo misurato, sviluppare una rete di supporto sociale, imparare a comunicare le proprie emozioni, essere fisicamente attivi, ecc.)
- Essere in grado di decidere se affrontare direttamente il fattore di stress o, in alternativa, occuparsi dei sentimenti che il fattore di stress genera

Per poter insegnare questa competenza agli studenti, gli insegnanti devono:

- Essere consapevoli dei fattori che possono limitare la capacità di coping degli studenti LGBTI e cisgender/eterosessuali
- Creare un ambiente di apprendimento sicuro in classe
- Incoraggiare e sostenere l'apprendimento di abilità di coping positive per sostituire i meccanismi di difesa immaturi (Lewis & White, 2009)

Rilevanza

Quando qualcuno si trova in una situazione di stress, c'è una maggiore probabilità che quella persona agisca in modo aggressivo, spesso deviando la sua rabbia (Linsky, Bachman & Straus, 1995) che può portare a comportamenti di odio verso coloro che si discostano dalla normativa. Essere in grado di usare abilità di coping può aiutarci a gestire situazioni di stress che possono emergere dalla discussione sulla diversità LGBTI

Conoscenze correlate

La discriminazione degli studenti LGBTI può avere le seguenti conseguenze che dobbiamo cercare di evitare.

| | | Ha subito bullismo a scuola % (n) | Non ha subito bullismo a scuola % (n) |
|--|----|-----------------------------------|---------------------------------------|
| Autolesionismo | Sì | 56.5% (178) | 44.4% (164) |
| | No | 43.5% (137) | 55.6% (205) |
| Ha mai pensato seriamente di porre fine alla propria vita | Sì | 76.2% (237) | 58.6% (212) |
| | No | 23.8% (74) | 41.4% (150) |
| Ha mai provato seriamente a togliersi la vita | Sì | 36.3% (113) | 17.6% (64) |
| | No | 63.7% (198) | 82.4% (299) |

Source: Higgins et al, 2016

Auto-controllo

Abilità intrapersonale

Definizione

Un buon livello di questa competenza significa che gli insegnanti possono aiutare gli studenti a gestire consapevolmente le loro emozioni e azioni.

È la capacità di avere il controllo del proprio comportamento (palese, nascosto, emotivo o fisico) e di trattenere o inibire i propri impulsi.

Avere questa competenza significa che:

- Sono consapevoli dei rischi e delle conseguenze negative che possono derivare dal mettere in atto comportamenti dannosi
- Aumentare il suo impegno come persona
- Sono in grado di trasformare obiettivi astratti in piccole tappe o compiti che devono realizzare
- Sono in grado di modificare i loro impulsi e agire secondo ciò che sanno di dover fare.
- Alleni la sua memoria per ripetere le azioni

Per poter insegnare questa competenza agli studenti, gli insegnanti devono:

- Essere in grado di aiutare gli studenti a riconoscere i loro sentimenti e come questi influiscono sulla loro prestazione professionale
- Essere in grado di facilitare attività di classe in cui gli studenti possano imparare a sperimentare l'autocontrollo, come giochi e giochi di ruolo
- Essere in grado di aiutare gli studenti ad affrontare adeguatamente le tensioni che possono esistere tra la cultura della strada, la cultura di casa, la cultura della scuola e le future richieste professionali

Rilevanza

A volte gli insegnanti hanno difficoltà a trattare con studenti che portano una cultura di strada nella scuola (Redde et al., 2009), e quando si parla di diversità LGBTI, si possono sperimentare forti reazioni da parte di alcuni studenti. Gli studenti possono avere reazioni forti e violente alla diversità e dobbiamo avere autocontrollo per affrontarle in modo appropriato ed efficace.

Conoscenze correlate

Ci sono due modi possibili in cui le persone possono reagire quando qualcuno si discosta dalla norma. Quando le persone si sentono a disagio sperimentano la risposta "lotta o fuga":

- Quando "lottano", il loro primo impulso è quello di andare contro chi si discosta dalla norma, è una risposta aggressiva.
- "Fuggire" è, d'altra parte, allontanarsi da essa, ignorare e non riconoscere quella realtà.

Si tratta di risposte precognitive che si sono "evolute come meccanismo di sopravvivenza, permettendo alle persone e ad altri mammiferi di reagire rapidamente a situazioni pericolose per la vita" (Understanding the stress response - Harvard Health, 2011). Come insegnanti, dobbiamo essere in grado di affrontare sempre direttamente tali emozioni dando loro spazio ma senza giudicarle.

Se ignoriamo queste emozioni, di fatto le stiamo convalidando. GALE etichetta questi atteggiamenti come un gelato Magnum, con emozioni congelate all'interno e argomenti cognitivi come uno strato di cioccolato che copre le emozioni. Mentre la strada più facile è affrontare le discussioni e ignorare le emozioni, lo strumento più efficace per terminare con la discriminazione è riconoscere e lavorare con queste emozioni in classe.

How does social exclusion work?

1. Don't deviate from your peer group; if you have to, keep it private or hidden
2. Naturally, there are only men and women, so men should be warriors and women should be caring
3. Everybody wants a romantic, everlasting, monogamous relationship and children
4. Everybody will be treated as heterosexual unless proven otherwise





Defoin



Co-funded by the
Erasmus+ Programme
of the European Union

(GALE, n.d.)

Auto-consapevolezza

Abilità intrapersonale

Definizione

Un buon livello di questa competenza può aiutare gli studenti e gli insegnanti a capire il loro posto/ruolo nell'ambiente di vita rispetto agli altri, oltre a poter capire cosa stanno provando in un dato momento.

Questa competenza è estremamente importante per gli insegnanti poiché sono modelli impliciti nell'ambiente di apprendimento e avere una buona competenza può aiutarli a trasferire questa e altre competenze ai loro studenti.

Avere questa competenza significa che:

- Dimostrare la capacità di identificare chiaramente le proprie abilità, valori, interessi e punti di forza/debolezza/opportunità principali;
- Giudicare accuratamente la propria performance e il proprio comportamento;
- Capire le altre persone, come le percepiscono, le loro emozioni, il loro atteggiamento e la loro identità, e le loro risposte;
- Riconoscere le proprie competenze, sentimenti e attitudini anche senza riconoscimento esterno.

Per poter insegnare questa competenza agli studenti, gli insegnanti devono:

- Osare mostrare agli studenti che anche loro a volte sono in dubbio su valori, norme e scelte; che lei non è solo "l'esperto oggettivo" su tutto
- Mostri come lottano per una maggiore consapevolezza di sé

Metta alla prova la sua autoconsapevolezza nel dialogo con gli altri, anche con gli studenti

Rilevanza

Sia consapevole di ciò che sa su LGBTI. A volte le possono essere poste domande di cui potrebbe non conoscere la risposta. Quando ciò accade è meglio dire apertamente "Non lo so ancora, ma indagherò e le farò sapere" piuttosto che dare risposte errate o vaghe. Ci sono molte risorse aperte online dove può ottenere le informazioni che gli studenti hanno chiesto.

Conoscenze correlate

Il Glossario LGBTIQ+ del Progetto It Gets Better raccoglie la definizione dei principali termini LGBTI, compresi i seguenti:

“Gender Expression (GE). Le manifestazioni esterne del genere, espresse attraverso cose come nomi, pronomi, abbigliamento, tagli di capelli, comportamento, voce, caratteristiche del corpo e altro.

Gender Identity (GI). Il proprio senso interno e profondo del genere. Alcune persone si identificano completamente con il genere che è stato loro assegnato alla nascita (di solito maschio o femmina), mentre altre possono identificarsi solo con una parte di quel genere, o per niente. Alcune persone si identificano completamente con un altro genere. A differenza del gender expression, l'identità di genere non è visibile agli altri.

Sex (S). Alla nascita, ai neonati viene comunemente assegnato un sesso. Questo si basa di solito sull'aspetto della loro anatomia esterna e viene spesso confuso con il genere. Tuttavia, il sesso di una persona è in realtà una combinazione di caratteristiche corporee, tra cui cromosomi, ormoni, organi riproduttivi interni ed esterni e caratteristiche sessuali secondarie. Di conseguenza, ci sono molti più sessi che solo maschi e femmine, così come ci sono molti più generi che solo maschi e femmine.

Sexual Orientation (SO). Il desiderio che si ha di avere relazioni emotive, romantiche e/o sessuali con altri in base alla loro espressione di genere, identità di genere e/o sesso. Molte persone scelgono di etichettare il loro orientamento sessuale, mentre altre non lo fanno.” (Progetto It Gets Better, 2019)

L'intero glossario può essere consultato e scaricato gratuitamente su <https://itgetsbetter.org/blog/lesson/glossary/> dove può trovare ulteriori risorse e video che spiegano ciascuno dei termini chiave.



Stima di sé

Abilità intrapersonale

Definizione

Un buon livello di questa competenza significa che gli studenti sono consapevoli e credono nelle loro capacità e nel loro valore personale, e che l'insegnante fa da modello e aiuta gli studenti a sviluppare l'autostima.

È la capacità di identificare ed essere cosciente dei suoi potenziali, così come essere costruttivo sui suoi limiti.

Chi ha più autostima ed è più in pace con sé stesso è meno propenso ad adottare comportamenti difensivi inappropriati contro ciò che è diverso da lui.

Avere questa competenza significa che loro:

- Sono in grado di avere una visione positiva di sé stessi
- Sono in grado di dire no
- Sono in grado di vedere i punti di forza e di debolezza generali e di accettarli in modo positivo
- Sono in grado di esprimere i loro bisogni

Per poter insegnare questa competenza agli studenti, gli insegnanti devono:

- Prepararsi a domande aperte o addirittura scortesie da parte degli studenti, e pensare come affrontare la cosa (aperto, evitante o che tipo di mix diplomatico).
- Sapere quando gli studenti LGBTI hanno bisogno di un sostegno "normale" o quando devono essere indirizzati perché le sfide che affrontano devono essere considerate "complicate".
- Sapere come affrontare gli studenti che nascondono il loro orientamento sessuale o la loro identità di genere.
- Sapere come allenare gli studenti LGBTI in modo sensibile verso una maggiore autostima - quando necessario.
- Sapere come allenare gli studenti cisgender ed eterosessuali che si sentono minacciati dalla diversità diversa dalla loro presunta identità.

Rilevanza

Gli insegnanti possono avere una bassa autostima a causa di "mancanza di sostegno da parte dei genitori, supporto amministrativo scarso o assente, e aumento di classi ingestibili a causa del comportamento degli studenti e della mancanza di interesse nell'apprendimento" (Mbuva, 2016). Per poter affrontare la diversità LGBTI in classe, abbiamo bisogno di un alto livello di autostima per essere in grado di stabilire confini, affrontare diversi tipi di comportamento e fare un lavoro significativo che non rimanga sulla superficie del problema.

Conoscenze correlate

Le persone appartenenti a minoranze sessuali sperimentano tassi più alti di problemi di salute mentale rispetto alle persone eterosessuali. È stato suggerito che lo stress delle minoranze (https://en.wikipedia.org/wiki/Minority_stress) spiega questa disparità, in parte elevando i tassi di fattori di rischio psicologici generali come la bassa autostima. (Bridge, L., Smith, P., & Rimes, K. A. (2019). Numerosi studi scientifici hanno dimostrato che gli individui appartenenti a minoranze sperimentano un alto grado di pregiudizio, che causa risposte di stress (per esempio, pressione alta, ansia) che si accumulano nel tempo, portando alla fine ad una riduzione dell'autostima e ad una cattiva salute mentale e fisica.

Lo stress minoritario può non essere chiaro quando accade; uno degli aspetti chiave è che i fattori di stress sono vissuti dalla persona stessa e dal suo ambiente come "normali" e "non problematici" (per esempio, etichettando il continuo insulto come qualcosa che accade solo tra i giovani, che i giovani devono solo ignorarlo e che non è inteso in modo discriminatorio). Tuttavia, l'accumulo di questi fattori di stress di livello relativamente basso, alla fine porta al burn-out, che spesso non viene riconosciuto come legato all'omofobia o alla transfobia.

Inoltre, è stato dimostrato che le persone LGBT hanno maggiori rischi di soffrire non solo di ansia e altre malattie mentali dovute allo stress delle minoranze, ma anche di condizioni di salute fisica come certi tipi di cancro, malattie cardiovascolari, diabete o asma (Lick et al., 2013)

Negli stati con una legislazione discriminatoria o non protettiva, questo può aggiungere un senso di impotenza e la sensazione che non ci sia ricorso alla discriminazione. Su un altro livello, una cultura lavorativa o scolastica che promuove o avalla livelli più bassi o più alti di etero normatività, può anche essere un terreno fertile per lo stress delle minoranze e la bassa autostima.

Sicurezza in se stessi*

Abilità intrapersonale

Definizione

Un buon livello di questa competenza dimostra agli altri che gli studenti e gli insegnanti sanno davvero come fare le cose e accettano le conseguenze delle proprie decisioni.

È la fiducia nelle proprie abilità, capacità e giudizio, così come la convinzione di essere in grado di soddisfare con successo le richieste di un compito.

Una persona con poca fiducia in sé stessa si sente ferita più facilmente e può reagire in modo aggressivo.

Avere questa competenza significa che:

- Si senta a suo agio con nuove circostanze nella sua vita;
- Si senta soddisfatto delle proprie decisioni;
- Sono sicuri di sé;
- Accettare le conseguenze delle proprie decisioni;
- Sono in grado di installare la fiducia negli altri nelle loro decisioni.

Per poter insegnare questa competenza agli studenti, gli insegnanti devono:

- Sentirsi sicuri di poter discutere della diversità sessuale con gli studenti e, su un piano più ampio, riflettere con loro sui diversi valori e norme in tutti i settori.
- Devono essere in grado di usare metodi interattivi che permettano l'apprendimento esperienziale degli studenti, come avere un vero dialogo piuttosto che una discussione o un dibattito, e giochi di ruolo o giochi per esplorare e costruire la fiducia.
- Poiché a volte questo può essere un argomento sensibile, l'insegnante deve essere in grado di valutare i rischi che comporta offrire tali programmi e prepararsi alle critiche, in modo da essere sicuro di come gestire l'opposizione.

Rilevanza

Per affrontare un argomento così complesso in classe, dobbiamo essere sicuri della nostra conoscenza, e quindi dobbiamo prepararci a fondo per la classe. Leggere materiale aggiuntivo, documenti di ricerca, guardare video esplicativi o consultarsi con insegnanti o organizzazioni LGBTI può aiutarla a crescere la fiducia per iniziare una conversazione sulla diversità LGBTI nella scuola.

Conoscenze correlate

Nel Teacher Training che abbiamo sviluppato come parte del secondo output intellettuale del progetto SENSE, abbiamo proposto un'attività con *40 domande*. Questa attività la aiuta a prepararsi ad alcune delle domande più comuni che gli studenti possono fare quando si parla di diversità sessuale in classe.

Tenga presente che alcune delle domande proposte sono di parte e non cercano una risposta piuttosto che disturbare o boicottare l'attività, e dobbiamo essere preparati a rispondere anche ai nostri studenti.

Le domande che abbiamo proposto nell'attività sono le seguenti:

| | | | |
|---|---|---|---|
| Cos'è il travestitismo? | Cos'è il transgender? | Cos'è il cisgender? | Cos'è l'intersex? |
| Uomini su uomini, donne su donne, questo non "va bene", vero? | Come fa a sapere di essere gay o lesbica? | Si diventa gay a causa della seduzione? | Esiste una terapia o una medicina contro l'attrazione per lo stesso sesso? |
| Perché hanno bisogno di queste manifestazioni di pride? | Uomo su uomo, donna su donna, non va bene, vero? | Chiamare per nome un gay è solo uno scherzo, vero? | Perché i gay hanno i loro bar? |
| Come fanno i gay a fare sesso? | Le lesbiche usano le banane per fare sesso? | Non è molto vergognoso per i genitori? | Le lesbiche sono sempre così rozze? |
| Tutti i gay sono effeminati? | I bisessuali non possono fare una scelta? | Non è sporco? | Ci si può fidare dei bisessuali? |
| Come possono le persone conciliare le preferenze omosessuali con la loro religione? | L'omosessualità è proibita dall'Islam (o dalla Bibbia), vero? | Se una lesbica fa sesso con un uomo, può tornare normale? | Come fa a sapere quale gay/lesbica è il maschio o la femmina nella relazione? |
| Tutte le donne lesbiche odiano gli uomini? | L'omosessualità è naturale? | Essere gay o lesbica è una moda? | Le lesbiche usano le banane per il sesso? |
| Perché le persone LGBTI vogliono essere diverse? | Perché i transessuali non possono comportarsi come un | I gay hanno relazioni brevi? | Gli uomini gay sono sempre a caccia di sesso? |

| | vero uomo/donna? | | |
|--|---|--|---|
| Perché la gente cerca di confondere i giovani con l'ideologia di genere? | Come si dividono i compiti gli omosessuali quando vivono insieme? | Può cambiare il suo orientamento sessuale? | Ha mai fatto sesso con qualcuno dello stesso sesso? |

(Polytarchi, 2019)

Accettare le critiche e i feedbacks

Abilità intrapersonale

Definizione

È la capacità di ascoltare altri punti di vista e di fare auto-valutazione.

Un buon livello di questa competenza aiuterà gli studenti e gli insegnanti ad imparare da precedenti esperienze personali - sia positive che negative - e ad aumentare le loro possibilità di successo nell'integrazione nella scuola e nella vita sociale in generale.

Se un giovane è abituato ad accettare feedback e critiche, potrebbe anche trovare più facile accettare altre realtà diverse dalla sua, incluse le realtà LGBTI.

Avere questa competenza significa che:

- Capire che altre persone potrebbero avere un punto di vista diverso sullo stesso argomento che potrebbe essere utile per loro;
- Ascolta positivamente l'opinione e i commenti dei suoi insegnanti e compagni di classe e accetta questo feedback;
- Capire che il feedback non è disapprovazione o un attacco personale, ma è dato in modo che possa migliorare come persona;
- Sono in grado di prendere in considerazione i consigli che gli sono stati dati e usarli per un ulteriore sviluppo personale.

Per poter insegnare questa competenza agli studenti, gli insegnanti devono:

- Essere un modello accettando le critiche in modo cortese, anche da parte degli studenti
- Essere in grado di identificare metodi didattici per insegnare l'ascolto enfatico attivo, dare e accettare feedback e trattare le critiche più dirette

Rilevanza

Come detto prima, potremmo non sapere tutto sulla diversità LGBTI quando parliamo con i nostri studenti. Dobbiamo essere aperti ad essere corretti quando mettiamo il piede in bocca e dobbiamo essere pronti ad imparare ulteriormente.

Conoscenze correlate

Nel progetto SENSE abbiamo creato il ***Teacher training, sexual diversity in VET: a trainers' manual*** (Polytarchi, 2019). Con questa formazione, otterrà un apprendimento introduttivo sulla diversità LGBTI che può essere applicato all'aula di formazione professionale.

Consapevolezza della diversità

Abilità interpersonale

Definizione

Un buon livello di questa competenza significa che studenti e insegnanti sono in grado di abbracciare (e di essere aperto a discutere) l'unicità di tutti gli individui lungo diverse dimensioni come razza, credo religioso, etnia, età, sesso, orientamento sessuale, abilità fisiche, credenze politiche e stato socioeconomico, e il riconoscimento che i fattori culturali (ecc.) limitano l'espressione della diversità.

Avere questa competenza significa che:

- Le abilità di consapevolezza della diversità vanno oltre la mera tolleranza e comprendono l'esplorazione di tali differenze individuali, il loro rispetto e, infine, il coltivare un rapporto sano con l'individuo nonostante le differenze.
- Un ambiente armonioso dove il rispetto reciproco e l'equità sono intrinseci, proteggendo la diversità della scuola.

Per poter insegnare questa competenza agli studenti, gli insegnanti devono:

- Fare un'analisi del livello di apertura a diversi tipi di diversità nelle loro classi.
- Essere in grado di distinguere tra diversi livelli di tolleranza, accettazione, interessi e disponibilità a riconsiderare i propri quadri di valori
- Essere consapevoli dei metodi di pedagogia della diversità.

Rilevanza

Dobbiamo capire come e perché la diversità viene oppressa e quali strumenti usa la società per infliggere tale oppressione a coloro che non si conformano alla norma, che nella nostra società è essere eterosessuali e cisgender.

Conoscenze correlate

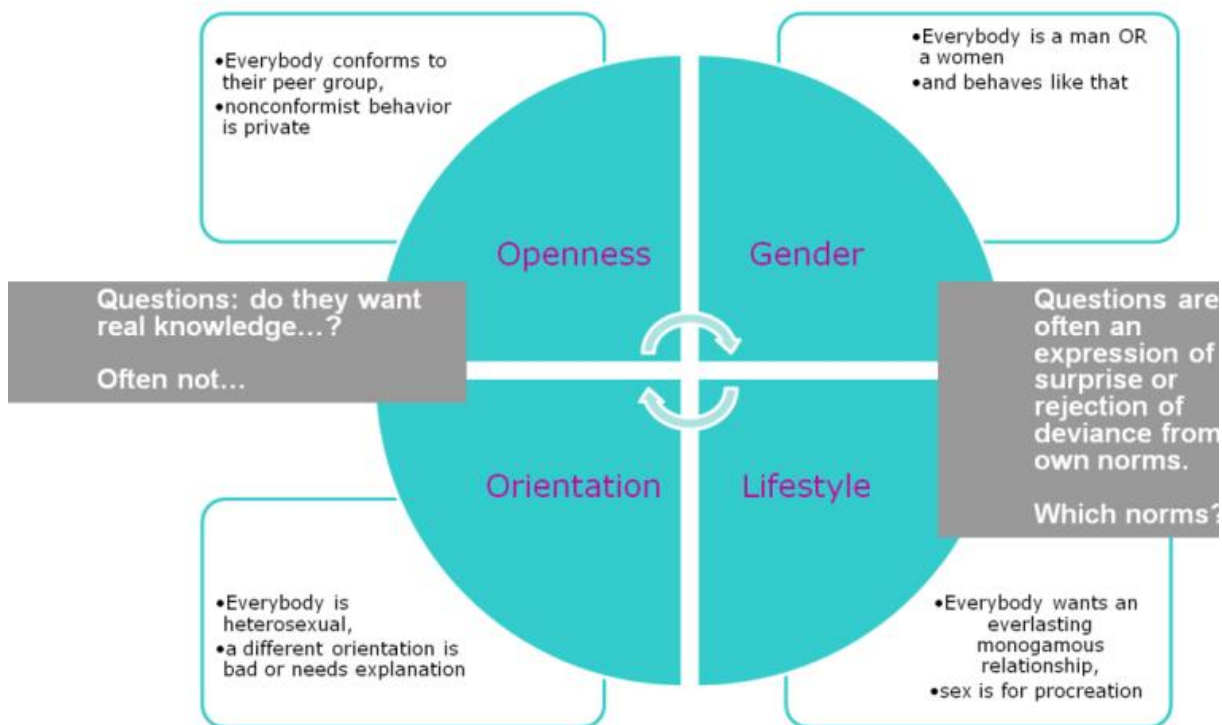
L'eteronormatività è definita come "ciò che fa sembrare l'eterosessualità coerente, naturale e privilegiata. Implica il presupposto che tutti siano 'naturalmente' eterosessuali e che l'eterosessualità sia un ideale, superiore all'omosessualità o alla bisessualità" ("heteronormativity", n.d.).

Per capire come funziona questa oppressione, GALE ha sviluppato il modello OGLO (Dankmeijer, 2018) che struttura il sistema di oppressione eteronormativa sotto quattro elementi chiave:

- **Openness:** quando uno studente non si conforma alla norma e lo esprime apertamente, i suoi compagni di classe possono reagire negativamente,

dicendogli di tenerlo più privato o addirittura nascosto. C'è differenza tra il grado consentito di apertura di esperienze romantiche o sessuali eterosessuali rispetto agli altri.

- **Gender:** Gli studenti che non si conformano alle regole e ai ruoli di genere stabiliti vengono percepiti come inferiori ai loro coetanei. Questo colpisce ancora di più gli uomini effeminati.
- **Lifestyle:** la norma è che le relazioni dovrebbero essere monogame e basate sulla procreazione. Sono perenni e riproducono modelli di genere in cui gli uomini hanno un ruolo dominante sulle donne. Le relazioni che non seguono queste regole non sono considerate adeguate.
- **Orientation:** Tutti sono eterosessuali fino a prova contraria. Altre sessualità devono essere spiegate. Ma se spiegate con orgoglio, possono essere liquidate come provocazioni.



(Dankmeijer, 2018)

Consapevolezza del rispetto e della dignità

Abilità interpersonale

Definizione

Un buon livello di questa competenza può aiutare a capire, rispettare ed essere tolleranti con tutte le persone intorno accettando ogni tipo di diversità. Questa competenza permetterà di interagire efficacemente con tutte le persone e di sostenere la diversità (razza, età, etnia, sesso, livello di istruzione, stato socioeconomico, abilità mentali e fisiche, credenze religiose e politiche); riconoscere e accettare entrambe le dimensioni della diversità - personale e organizzativa - nella scuola. Infine, essere in grado di riconoscere prima la persona e basarsi sugli stereotipi della diversità.

Avere questa competenza significa che:

- Sono in grado di dimostrare un atteggiamento equo, obiettivo e aperto verso coloro le cui opinioni, credenze, pratiche sono diverse da loro;
- Sono aperti ad altre culture, religioni e modi di vivere;
- Sono in grado di riconoscere e sostenere le persone con una varietà di situazioni di diversità e di responsabilizzarle.
- Riconosce e accetta entrambe le dimensioni della diversità - personale e organizzativa - nella scuola.

Per poter insegnare questa competenza agli studenti, gli insegnanti devono:

- Essere in grado di spiegare la differenza tra riconoscimento della diversità e stereotipi.
- Essere in grado di instillare negli studenti un senso di professionalità che includa il riconoscimento che tutti i clienti e le clienti meritano dignità.
- Essere in grado di comunicare agli studenti che senza questa professionalità non potranno ottenere il loro diploma/laurea.
- Concordare con i colleghi e la direzione VET gli standard minimi di tolleranza professionale, come questo viene monitorato e verificato e come l'istituto VET comunica con gli studenti su questo in modo trasparente e integro.

Rilevanza

Mentre la consapevolezza della diversità è una competenza che si concentra sul concetto di diversità, questa competenza si concentra sugli individui. Abbiamo bisogno che questa competenza prenda in considerazione i bisogni di ciascuno dei nostri studenti, tenendo conto delle loro circostanze (incluso il loro essere LGBTI) e dei loro bisogni individuali.

Conoscenze correlate

Come insegnante che mostra apertamente sostegno al collettivo LGBTII, la situazione in cui uno studente fa coming out con lei può verificarsi. Secondo il *Safe Space Kit* (GLSEN, 2019), questi sono alcuni consigli che può mettere in pratica quando offre sostegno a uno studente in quella situazione:

WHAT NOT TO SAY WHEN SOMEONE COMES OUT TO YOU:

▼ “I knew it!” This makes the disclosure about you and not the student, and you might have been making an assumption based on stereotypes.

▼ “Are you sure?” “You’re just confused.” “It’s just a phase — it will pass.” This suggests that the student doesn’t know who they are.

GLSEN, 2019

- Offrire sostegno ma non dare per scontato che uno studente abbia bisogno di aiuto.
- Essere un modello di accettazione.
- Apprezzare il coraggio dello studente.
- Ascoltare, ascoltare, ascoltare.
- Assicurare e rispettare la riservatezza.
- Fare domande che dimostrino comprensione, accettazione e compassione.
- Ricordarsi che lo studente non è cambiato.
- Essere preparati a dare una referenza.

Questa stessa guida offre anche alcune considerazioni aggiuntive da prendere in considerazione quando uno studente le si presenta come trans (GLSEN, 2019):

- Convalidare l'identità e l'espressione di genere della persona.
- Si ricordi che l'identità di genere è separata dall'orientamento sessuale.

Rispetto dell'altro

Abilità interpersonale

Definizione

Un buon livello di questa competenza significa che gli studenti hanno un modo rispettoso di trattare o pensare a qualcosa o qualcuno. Hanno rispetto per gli altri nonostante le differenze che possono esistere tra lei e gli altri.

Avere questa competenza significa che:

- Sono in grado di rispettare il punto di vista degli altri.
- Sono in grado di rispettare le azioni di altre persone.

Le competenze dell'insegnante aggiunte per questo sono simili a quelle menzionate sotto "consapevolezza della diversità" e "consapevolezza del rispetto e della dignità".

Rilevanza

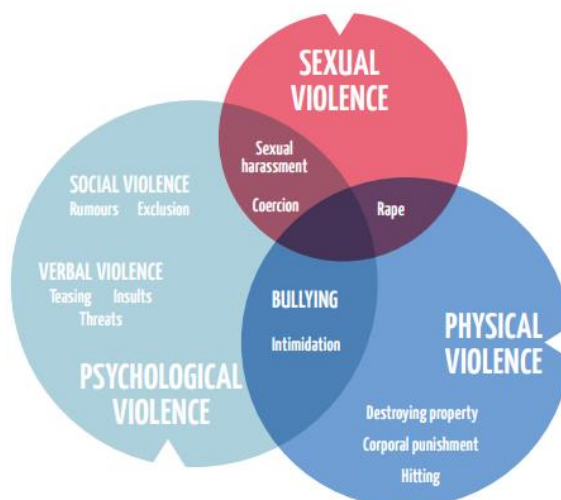
Dobbiamo capire la violenza che i nostri studenti LGBTI possono subire, per essere preparati a rispondere alle molestie e al bullismo in modo efficace.

Conoscenze correlate

SOGIESC-based violence

Il SOGIESC-based violence (violenza basata su orientamento sessuale, identità ed espressione di genere e caratteristiche sessuali) “è radicata in norme e aspettative culturali sul genere e sui ruoli di genere” (Consiglio d'Europa, 2018) e può avere le seguenti forme:

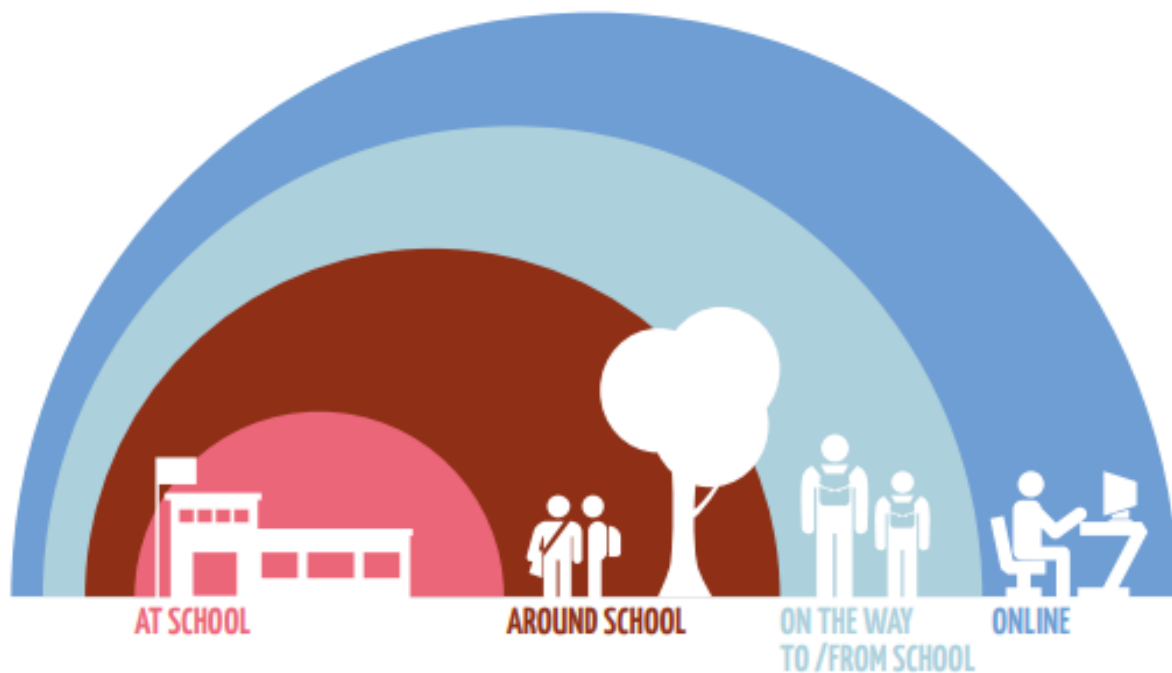
MORE THAN BULLYING:
HOMOPHOBIC AND TRANSPHOBIC VIOLENCE MANIFESTS IN A NUMBER OF WAYS



(UNESCO, 2016)

Rileva che sia la violenza sessuale che quella psicologica possono avvenire in un ambiente online. Ci vuole più rilevanza per capire dove può avvenire questa violenza:

NOT JUST INSIDE SCHOOLS: HOMOPHOBIC AND TRANSPHOBIC VIOLENCE IN EDUCATIONAL SETTINGS HAPPENS IN MORE THAN ONE PLACE



(UNESCO, 2016)

Adattabilità

Abilità interpersonale

Definizione

Un buon livello di questa competenza mostra la capacità di accettare cambiamenti e nuove circostanze nella vita personale; capire che le cose cambiano ed essere in grado di adattarsi, così come essere in grado di gestire compiti multipli e stabilire priorità nella vita.

Avere questa competenza significa che:

- Capiscono che le cose cambiano ad una velocità molto maggiore che in passato;
- Sono in grado di accettare cambiamenti o nuove circostanze nella loro vita;
- Sono in grado di gestire compiti multipli e stabilire priorità nella loro vita;
- Sono in grado di adattarsi a condizioni mutevoli.

Per poter insegnare questa competenza agli studenti, gli insegnanti devono:

- Essere al corrente dei recenti miglioramenti nella vita delle persone LGBTI, legalmente e socialmente, specialmente i cambiamenti che sono rilevanti per la professione per cui gli studenti stanno studiando.
- Comprendere il modo in cui questo si ripercuote sulle abilità professionali degli studenti e dei futuri lavoratori.
- Sapere come lavorare con gli studenti di potenziali conflitti di diversità nei loro futuri ambienti di lavoro.

Rilevanza

La società è in costante cambiamento. Le persone LGBTI sono più visibili e la formazione sulla diversità è inclusa nella maggior parte delle leggi sull'istruzione dei paesi europei. Dobbiamo fornire una formazione secondo i tempi che stiamo vivendo, e questo include adattare il nostro insegnamento per includere la diversità LGBTI nelle nostre aule.

Conoscenze correlate

Per adattare il nostro insegnamento per includere la diversità LGBTI, nel progetto SENSE abbiamo sviluppato la Curriculum Consultancy, che è una metodologia per consigliare i team dei corsi VET su come integrare la diversità e la diversità sessuale in un curriculum a spirale. Per implementare il SSC (SENSE Spiral Curriculum), gli insegnanti devono:

- Essere in grado di creare e mantenere un ambiente di apprendimento sicuro, inclusivo e abilitante, in modo che tutti gli studenti di diverse origini culturali e religiose, abilità, identità di genere e orientamenti

sessuali si sentano protetti, inclusi e autorizzati a partecipare.

- Essere in grado di usare il CSS per promuovere la violenza sessuale e di genere.
- Essere in grado di stabilire regole su rispetto, riservatezza e domande.
- Essere in grado di usare un'ampia gamma di approcci interattivi e partecipativi centrati sullo studente e strumenti per aiutare gli studenti a rimanere impegnati, acquisire conoscenze, stimolare la riflessione e la comunicazione e sviluppare abilità.
- Essere in grado di comunicare con sicurezza e in modo non giudicante.
- Essere in grado di usare un linguaggio appropriato che sia compreso dagli studenti, che si senta a proprio agio e che tenga conto dei diversi background culturali e religiosi, abilità, identità di genere e orientamenti sessuali.
- Essere in grado di discutere apertamente con i discenti vari argomenti e questioni legati al genere e alla sessualità in modo adeguato all'età e allo sviluppo, culturalmente sensibile e multiprospettico.
- Essere in grado di astenersi dall'imporre punti di vista, credenze e supposizioni personali agli studenti.
- Essere in grado di analizzare e discutere criticamente i contesti sociali e culturali e i fattori che influenzano la sessualità e il comportamento sessuale degli studenti.
- Essere in grado di rispondere in modo appropriato a domande e affermazioni provocatorie.
- Essere in grado di impiegare una gamma diversificata di attività educative interattive e partecipative che coinvolgano attivamente i destinatari.
- Essere in grado di riflettere in modo critico e costruttivo su e comprendere sentimenti, credenze, esperienze, atteggiamenti e valori personali (inclusi i pregiudizi e le prevenzioni).
- Essere in grado di riflettere e comprendere meglio i sentimenti, le credenze, gli atteggiamenti e i valori degli altri riguardo alla sessualità.
- Essere in grado di sostenere gli studenti nello sviluppo del pensiero critico.
- Essere disposti a lavorare in collaborazione con professionisti esterni della salute sessuale.

Inoltre, può usare la seguente risorsa su come affrontare la diversità:

-
- <https://www.forbes.com/sites/lyndashaw/2016/03/20/7-ways-to-handle-diversity/#4fa07dc46e9a>
 - <https://www.hrzone.com/engage/employees/team-diversity-how-to-work-with-people-who-are-different-to-you>
 - <https://careers.gazprom-mt.com/blog/5-tips-handling-objections-understanding-differences-opinion/>
 - <https://www.stonewall.org.uk/power-inclusive-workplaces>
 - Sexual orientation and gender diversity in the workplace handbook: https://www.griffith.edu.au/data/assets/pdf_file/0023/196034/PiD-Sexual-Orientation-Gender-Diversity-Handbook.pdf
-

Empatia

Abilità interpersonale

Definizione

Un buon livello di questa competenza significa essere in grado di mettersi nella posizione dell'altro e sentire il suo punto di vista; avvicinarsi a qualcuno e capire meglio gli altri. Essere empatici significa permettere a sé stessi di sentire le proprie emozioni - non necessariamente esprimendole subito.

Avere questa competenza significa che:

- Sono in grado di mettersi al posto di altri.
- Sono in grado di comprendere profondamente le situazioni altrui.
- Avere la capacità di non dare giudizi sulle azioni di altre persone.
- Sono in grado di avere la stessa sensazione che ha l'altra persona.

Per poter insegnare questa competenza agli studenti, gli insegnanti devono:

- Sapere cos'è la vera empatia.
- Sapere come motivare gli studenti a voler esercitare l'empatia per le persone e i problemi LGBTI (questo può essere diverso per ragazzi e ragazze, perché i ragazzi hanno imparato che essere estremamente mascholini e non enfatici li protegge dall'essere visti come deboli e "gay").

Rilevanza

L'empatia è un prerequisito per una vera comprensione e tolleranza; ed è diverso dal fingere o dalla tolleranza a distanza. È molto importante che il gruppo stabilisca delle regole di base prima di discutere di questioni relative a questo argomento, come ad esempio non devi dire nulla, non essere negativo sui commenti degli altri e mantenere i commenti privati nel gruppo.

Conoscenza correlate

Possiamo chiedere ai nostri studenti di proporre le regole che pensano siano necessarie per avere una discussione aperta, onesta e rispettosa. Le regole che possono proporre sono tra le seguenti:

- Ci ascoltiamo l'un l'altro.
- Non ci interrompiamo l'un l'altro.
- Non ci giudichiamo l'un l'altro.
- Nessuna domanda è stupida.
- Storie o sentimenti personali non vengono condivisi al di fuori di questo

gruppo senza permesso.

- Rispettiamo i punti di vista dell'altro.
- Faccia domande.
- Sia aperto a nuove idee.
- Dare e ricevere feedback.

L'insegnante dovrebbe controllare se le regole principali sono menzionate. Comunemente, le regole di base riguardano quattro aspetti:

1. Rispettare (non giudichi le persone perché non le piacciono o i loro commenti)
2. Non oltrepassi la linea (di qualcun altro)
3. Senza violenza (questo include la comunicazione)
4. Avvicinabile (essere in grado di dare e ricevere un feedback critico)

Ma stabilire delle regole di base è solo un inizio per un dialogo in cui si può esercitare l'empatia. Per una migliore comprensione della vera empatia vorremmo consigliare di consultare la "comunicazione non violenta", vedi

- https://en.wikipedia.org/wiki/Nonviolent_Communication
- <https://www.youtube.com/watch?v=8sjA90hvnQ0>
- <https://www.youtube.com/watch?v=rWdQ7mKsQIc&list=PLPNVcE SwoWu4II9C3bhkYIWB8-dphbzJ3&index=4>

Inoltre, e per creare un ambiente migliore per gli studenti LGBTI, GLMA (Snowdon, 2013) raccomanda quanto segue:

- Sviluppare politiche e procedure chiave per sostenere la transizione di studenti, personale e docenti.
- Designare una persona di riferimento per le necessità relative ai transgender.
- Assicurarsi che le dichiarazioni sulla diversità siano inclusive delle persone LGBT.
- Permettere a studenti e impiegati LGBT di auto-identificarsi nei sondaggi e moduli istituzionali.
- Quando organizza celebrazioni della diversità o pianifica un calendario di eventi sulla diversità, tenga presente l'inclusione LGBT.
- Incoraggiare la formazione di un gruppo di studenti, personale e/o facoltà LGBT e incontrare regolarmente i suoi membri o rappresentanti.
- Nominare una persona di riferimento LGBT o un gruppo consultivo LGBT di alto livello.

-
- **Creare un sito web istituzionale e/o un opuscolo con informazioni e risorse relative a LGBT.**
-

Riferimenti

Bridge, L., Smith, P., & Rimes, K. A. (2019). Sexual orientation differences in the self-esteem of men and women: A systematic review and meta-analysis. *Psychology of Sexual Orientation and Gender Diversity*, 6(4), 433–446. <https://doi.org/10.1037/sgd0000342>

Council of Europe. (2018). *Safe at school: Education sector responses to violence based on sexual orientation, gender identity/expression or sex characteristics in Europe*. Strasbourg, France: Council of Europe. Recuperato da <https://rm.coe.int/prems-125718-gbr-2575-safe-at-school-a4-web/16809024f5>

GALE, n.d. *How Does Social Exclusion Work?*. [image].

GLSEN. (2019). *Safe Space Kit* (pp. 18-19). Recuperato da <https://www.glsen.org/sites/default/files/2019-11/GLSEN%20English%20SafeSpace%20Book%20Text%20Updated%202019.pdf>

It Gets Better Project. (2019). *LGBTIQ+ Glossary*. Recuperato da <https://itgetsbetter.org/blog/lesson/glossary/>

Lick, D. J., Durso, L. E., & Johnson, K. L. (2013). Minority stress and physical health among sexual minorities. *Perspectives on Psychological Science*, 8, 521-548.

Linsky, A., Bachman, R., & Straus, M. (1995). *Stress, culture & aggression*. New Haven, Conn: Yale University Press.

Mbuva, J. (2016). Exploring Teachers' Self-Esteem and Its Effects on Teaching, Students' Learning and Self-Esteem. *Journal Of Higher Education Theory And Practice*, 16 (5), 59-68.

Merriam-Webster. (2019). *Themselves*. Merriam-Webster. Recuperato da <https://www.merriam-webster.com/words-at-play/themselves>

Polytarchi, E. (2019). *Teacher training, sexual diversity in VET: a trainers' manual* (pp. 19-21). Athens, Greece: EUROTraining Educational Organization.

Redde, Harald; Kruijer, Hans; Wijssen, Ciel; Mouthaan, Ineke (2009). *Een kwestie van persoonlijkheid? Aandacht voor homoseksualiteit in het voortgezet onderwijs*. Utrecht: Rutgers Nisso Groep. Retrieved 14 October 2020, da <http://www.edudivers.nl/doc/onderzoek/RNG-Een%20kwestie%20van%20persoonlijkheid%20%282009%29.pdf>

Understanding the stress response - Harvard Health. (2011). Retrieved 16 October 2020, da <https://www.health.harvard.edu/staying-healthy/understanding-the-stress-response>

UNESCO. (2016). *MORE THAN BULLYING: HOMOPHOBIC AND TRANSPHOBIC VIOLENCE MANIFESTS IN A NUMBER OF WAYS* [Image]. Recuperato da <https://www.gale.info/doc/unesco/INT-2016-UNESCO-OutInTheOpen.pdf>

UNESCO. (2016). *NOT JUST INSIDE SCHOOLS: HOMOPHOBIC AND TRANSPHOBIC VIOLENCE IN EDUCATIONAL SETTINGS HAPPENS IN MORE THAN ONE PLACE* [Image]. Recuperato da <https://www.gale.info/doc/unesco/INT-2016-UNESCO-OutInTheOpen.pdf>

heteronormativity. *European Institute for Gender Equality*. Recuperato da <https://eige.europa.eu/thesaurus/terms/1237>

Dankmeijer, P. (2018). *Sexual Diversity in Schools: Reader*. GALE.

A. Higgins et al. (2016) *The LGBTIreland Report: national study of the mental health and wellbeing of lesbian, gay, bisexual, transgender and intersex people in Ireland*. GLEN and BeLonGTo, Dublin, Ireland, p. 310.

Snowdon, S. (2013). *Recommendations for Enhancing the Climate for LGBT Students and Employees in Health Professional Schools*. Washington, DC: GLMA: Health Professionals Advancing LGBT Equality. Recuperato da <https://healthdiversity.pitt.edu/sites/default/files/RecommendationsforEnhancingLGBTClimateinHealthProfessionalSchools.pdf>

A.J. Lewis, J. White (2009). Brief report: The defense mechanisms of homophobic adolescent males: A descriptive discriminant analysis. *Journal of Adolescence* 32 (2009) 435e441